

Săpăturile din aşezarea civilă a castrului roman de la Slăveni

Castrul şi aşezarea civilă de la Slăveni sînt cunoscute de aproape 150 de ani. Primele săpături sistematice le-a făcut însă Grigore Tocilescu şi Pamfil Polonic în anul 1893. În anul 1962, la iniţiativa profesorului D. Tudor, s-au reluat săpăturile care au fost finanţate şi patronate de Muzeul Olteniei din Craiova.

Pînă în anul 1975, în cadrul planului de săpături, a avut prioritate castrul care a fost cercetat amănunţit. În aşezarea civilă s-a săpat mai puţin, cele mai importante monumente dezvelite în perimetrul acesteia fiind termele şi drumul roman. Începînd din anul 1976 s-a săpat numai în aşezarea civilă cu scopul de a depista clădirile care fuseseră deja reperate cu prilejul micilor sondaje efectuate în campaniile anterioare.

În anul 1979 s-au trasat patru secţiuni lungi de 22 m şi late de 2,50 m în scopul de a dezveli clădirea deja reperată în campania anterioară. S-a constatat că în acest loc exista o încăpere lungă de 12 m a cărei lăţime n-a putut fi precizată din cauză că cele două secţiuni n-au cuprins clădirea în întregime (fig. 1). În faţa clădirii, la 3 m se află un zid al cărui rol nu l-am putut încă determina. Tehnica de construcţie este cea cunoscută deja ca fiind folosită la Slăveni şi Romula. Pentru fundaţie se săpa un şanţ adînc de 0,50 m şi lat tot de 0,50 m, care se umplea cu pietriş. Pe această temelie se zidea cu cărămizi de dimensiunile $48 \times 28 \times 3,5$ cm. Se cuvine să menţionăm că pietrişul din temelie era de dimensiuni mai mari ca de obicei, ceea ce ne face să credem că greutatea clădirii a fost mai mare. Notăm că în această clădire s-a găsit puţin material arheologic. Menţionăm cîteva vase din pastă zgrunţuroasă care pot fi întregite. De asemenea trebuie să menţionăm şi trei fragmente de *mortaria*, dintre care două cu ştampila THEO-TIMOS. Ca şi la Romula, s-au găsit şi la

Slăveni numeroase fragmente din vase sufertaş. De notat că în clădirea dezvelită, în secţiunile 1 şi 2 s-au descoperit şi multe obiecte de fier. Dintre acestea notăm un vîrf de lance, un vîrf de sulită şi o daltă.

Secţiunile 3 şi 4 s-au trasat la o distanţă de 7,50 m spre nord de latura de nord a secţiunii 2. Secţiunile 3 şi 4 au aceleaşi dimensiuni ca şi secţiunile 1 şi 2. În S 3 la 0,20 m a apărut un zid cu direcţia est-vest, paralel cu zidul din secţiunea 1 şi lucrat în aceeaşi tehnică.

În general, zidurile dezvelite în cele patru secţiuni au fost rău conservate, fiind distruse în mare parte de construcţiile moderne. S-au păstrat foarte puţine porţiuni cu cite un rînd sau două de cărămizi, conturul clădirii putîndu-se afla datorită fundaţiei de pietriş. Grosimea zidului şi granulaţia pietrişului ne îndreptăţesc să presupunem că nu putea fi vorba de o clădire cu etaj. Pentru comparaţie amintim că temelia praetoriului castrului, lată de 0,85 m şi adîncă de 0,80 m, era construită din bolovani mari de rîu, aptă să susţină două nivele. Numărul mare de fragmente şi piese întregi din mozaic, lucrate din lut în formă de pişcoturi, ne face să credem că pavimentul clădirii era construit din astfel de obiecte. În ce priveşte acoperişul, acesta era construit dintr-o şarpantă solidă care putea să suporte greutatea ţiglelor de mari dimensiuni ($0,60 \times 0,40$ m) descoperite în săpătură. Este interesant de amintit că s-au găsit şi fragmente de geam folosit la ferestre. Prezenţa unor tuburi şi a unor cărămizi utilizate de obicei la *pilae*-le de hypocaust ne face să bănuim existenţa unui asemenea sistem de încălzire.

Monedele descoperite în perimetrul clădirii aparţin epocii Severilor, cea mai nouă fiind bătută de Severus Alexander. Ele, împreună şi cu fibulele descoperite în acelaşi

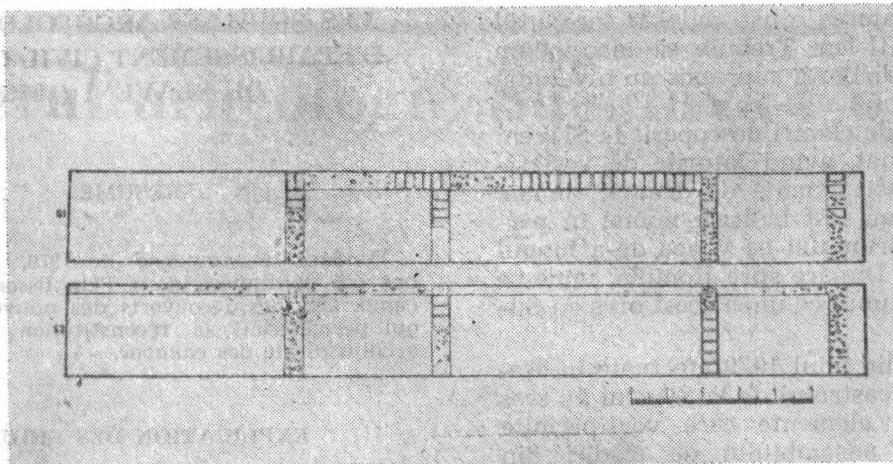


Fig. 1. Slăveni. Planul săpăturilor (1979).

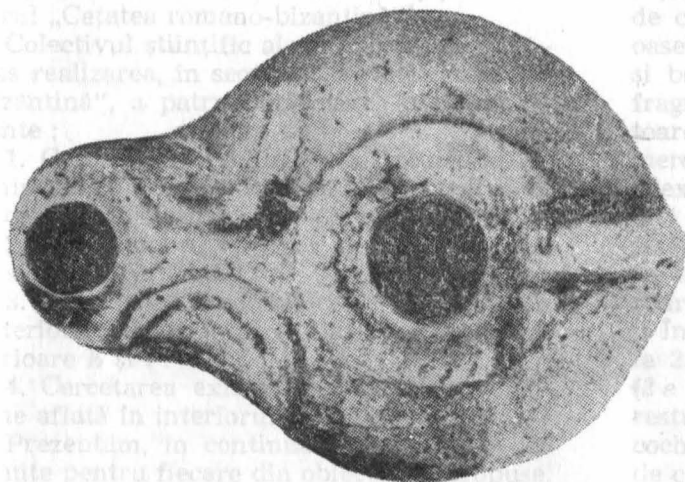


Fig. 2. Slăveni. Opaț.

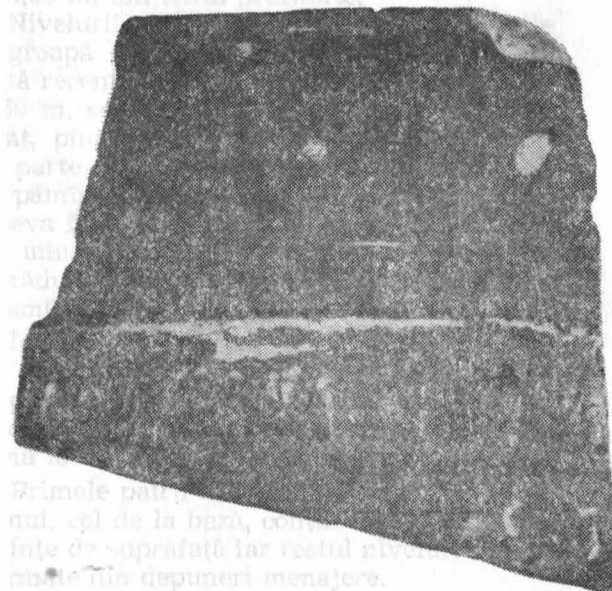


Fig. 3. Slăveni. Fragment dintr-un vas terra sigillata.

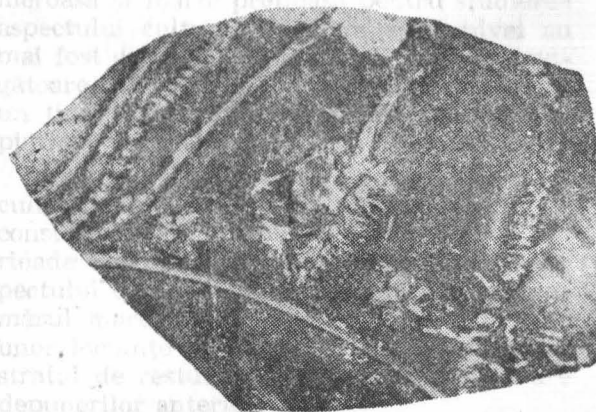


Fig. 4. Slăveni. Fragment dintr-un vas terra sigillata.

loc, asigură datarea construcției la începutul secolului al III-lea. Trebuie să menționăm că nivelul clădirilor a suprapus un nivel mai vechi, din secolul al II-lea e.n.

Ansamblul de clădiri descoperit la Slăveni este bine aliniat, avînd laturile de vest situate la aceeași distanță de drumul roman. Construcțiile au fost înălțate numai în partea de est a drumului ce venea de-a lungul Oltului, de la Dunăre spre Romula, unde se întâlnea cu drumul ce unea acest oraș cu Sucidava.

Săpăturile din anul 1979 efectuate în așezarea civilă a castrului de la Slăveni au scos la iveală noi elemente care vor permite reconstituirea ansamblului de clădiri din această importantă așezare, contribuind astfel la cunoașterea mai aprofundată a arhitecturii romane civile din Dacia inferior.

LES FOUILLES ARCHÉOLOGIQUES D'ÉTABLISSEMENT CIVIL DU CAMP DE SLĂVENI (1979)

RÉSUMÉ

Pendant la campagne de 1979, les recherches ont été continuées dans l'établissement civil du camp. Ont été découverts des nouveaux éléments qui permettront la reconstitution de l'ensemble architecturale des *canabae*.

EXPLICATION DES FIGURES

Fig. 1. Slăveni. Le plan des fouilles.

Fig. 2. Slăveni. Lampe.

Fig. 3—4. Fragments de *terra sigillata*.